

Onderzoek naar hulpmiddelen

Het gebruik van hulpmiddelen bij het werken met rolcontainers

April 2024

Pien Ploumen
Pim van Dorst





Hulpmiddelen bij het werken met rolcontainers

Inleiding

In de cao beroepsgoedervervoer over de weg en de verhuur van mobiele kranen hebben de sociale partners afspraken gemaakt over het verbeteren van de arbeidsomstandigheden van chauffeurs. Specifieke afspraken zijn gemaakt over het werken met rolcontainers (RC's).

Naar aanleiding van het rapport (20231109 Adviesrapport incl. oplossingen en best practices), is er een actieplan opgesteld voor de deelsectoren horeca, winkeldistributie en sierteelt. De actieplannen bevatten een sectie die gericht is op het bevorderen van de aanschaf en het gebruik van hulpmiddelen, evenals het ondersteunen bij de implementatie ervan.

Deze rapportage presenteert de bevindingen van onderzoek naar het praktijkgebruik van diverse hulpmiddelen die worden gebruikt voor het verplaatsen van rolcontainers, stapelwagens en Deense Karren in de transport en logistiek.





Inhoudsopgaven

- [Methode](#)
- [Gebruikte hulpmiddelen](#)
 - [Containertrekker](#)
 - [Containertrekker \(staand of zittend\)](#)
 - [Elektrische pallettruck \(EPT\)](#)
 - [Elektrische pallettruck \(EPT\) \(staand of zittend\)](#)
 - [Handpompwagen](#)
 - [Rijplaat](#)
 - [Laadbrug](#)
 - [Wippon verplaatsingswagens](#)
 - [Buisrailwagens](#)
- [Knelpunten](#)
- [Mogelijke innovaties](#)
- [Conclusies en advies](#)
- [Bijlagen](#)





Methode

Voor dit praktijkonderzoek hebben we een kwalitatieve benadering gehanteerd, waarbij we interviews hebben afgenomen bij een diverse groep stakeholders binnen de sector, waaronder directeuren, leidinggevenden en chauffeurs. Deze interviews zijn telefonisch of via MS Teams uitgevoerd. In totaal hebben we 26 personen gesproken.

Tijdens deze interviews hebben we de ervaringen, inzichten en behoeften van de stakeholders verkend met betrekking tot het gebruik van hulpmiddelen bij het verplaatsen van rolcontainers. Het interviewprotocol is beschreven in [bijlage 1](#) van dit rapport.

De interviews waren gestructureerd rond verschillende thema's, waaronder de huidige praktijk, de uitdagingen waarmee en de behoeften die zij hebben met betrekking tot hulpmiddelen.





Gebruikte hulpmiddelen

In dit hoofdstuk vindt u een overzicht van hulpmiddelen die in de verschillende sectoren gebruikt worden. De hulpmiddelen worden hier kort beschreven, waarbij de pluspunten en aandachtspunten zoals genoemd door betrokkenen in de branche worden vermeld. Tevens worden randvoorwaarden voor gebruik geformuleerd, evenals de globale investering.

Alle in dit hoofdstuk opgenomen hulpmiddelen worden in de praktijk gebruikt.

Op de eerste pagina van dit hoofdstuk vindt u een samenvattende tabel.



Inzetbaarheid van de hulpmiddelen

Hulpmiddel	Meerdere rolcontainers tegelijk	Geschikt voor verschillende ondergronden	Lange afstand	Relatief makkelijk manoeuvreerbaar	Eenvoudig mee te nemen
Hulpmiddelen voor rolcontainers					
Containertrekker	Ja	Ja	Ja	Ja	Ja
Containertrekker staand/zittend	Ja	Ja	Ja	Nee	Nee
Elektrische pallettruck	mogelijk	Ja	Ja	Ja	Ja
Elektrische Pallettruck staand/zittend	mogelijk	Nee	Ja	Nee	Nee
Handpompwagen	mogelijk	Ja	Nee	Ja	Nee
Wippon verplaatsingswagens	Nee	Ja	Ja	Ja	Ja
Buisrailwagens	Nee	Nee	Ja	Nee (valt in rails)	Ja
Hulpmiddelen voor de omgeving					
Laadbrug	n.v.t.	Ja	n.v.t.	Nee	Nee
Rijplaat	n.v.t.	Ja	n.v.t.	Ja	Ja



Containertrekker

De elektrische containertrekker is een hulpmiddel dat aan de RC bevestigd wordt en de RC's met behulp van een aandrijving op gang brengt en in gang houdt. Hierdoor is alleen begeleiding en geen kracht nodig is om de rolcontainers te verplaatsen. RC's kunnen aan elkaar gekoppeld worden om meerdere rolcontainers tegelijk te verplaatsen.

Effectiviteit

Positief	Aandachtspunten
<ul style="list-style-type: none"> Mogelijk over alle verschillende ondergronden waar RC kunnen rijden, ook goed inzetbaar bij een helling. Mogelijkheid tot koppelen van rolcontainers waardoor meerdere rolcontainers tegelijk verplaatst kunnen worden. Goed inzetbaar op straat. 	<ul style="list-style-type: none"> De containertrekker neemt ruimte in de trailer in. Hierdoor kan er mogelijk een rolcontainer minder mee en ontstaat er laadverlies. Het koppelen van rolcontainers aan de containertrekker kost tijd: bij relatief korte afstanden kost dit relatief veel tijd. Bij het koppelen van meerdere rolcontainers moet handmatig met rolcontainers gemanoeuvreed worden, met fysieke belasting tot gevolg. Verplaatsen van RC in de trailer is niet mogelijk met dit hulpmiddel.

Randvoorwaarden

- Er is een acculaadstation nodig. Dit stelt eisen aan o.a. de omgeving en afzuiging.
- De verbinding tussen het elektrische hulpmiddel moet aansluiten op de rolcontainer. Het koppelstuk van de containertrekker is aanpasbaar.
- Implementatie van het hulpmiddel vraagt aandacht. Het hulpmiddel moet passen in het proces, beschikbaar zijn en de medewerker moet getraind worden om hulpmiddel te gebruiken.

Kosten

4.500,- tot € 5.500,- (Bijkomende kosten: laadstation, periodieke keuring, periodiek onderhoud) .



Containertrekker gebruikt in de sierteelt.



Containertrekker Toyota.

Containertrekker MoveXX.



Containertrekker stand of zittend

De elektrische containertrekker is een hulpmiddel bij het verplaatsen van rolcontainers op verschillende soorten ondergronden. De containertrekker wordt, bij een 'treintje rolcontainers', aan de voorste rolcontainer gekoppeld. Er zijn verschillende uitvoeringen, waarbij de bestuurder van de trekker kan staan of zitten.

Effectiviteit

Positief	Aandachtspunten
<ul style="list-style-type: none">• Mogelijkheid tot koppelen van rolcontainers waardoor meerdere rolcontainers tegelijk verplaatst kunnen worden.• Mogelijk over alle verschillende ondergronden waar RC kunnen rijden, ook goed inzetbaar bij een helling.	<ul style="list-style-type: none">• Het koppelen van rolcontainers aan de containertrekker kost tijd: bij relatief korte afstanden kost dit relatief veel tijd.• Bij het koppelen van meerdere rolcontainers moet handmatig met rolcontainers gemanoeuvreed worden, met fysieke belasting tot gevolg.• De elektrische containertrekker is groot en neemt veel ruimte in de trailer in, daarom wordt dit hulpmiddel in de praktijk niet meegenomen door de chauffeurs. Alleen gebruikt op de locaties waar het hulpmiddel beschikbaar is.• Een grote draaicirkel met gekoppelde rolcontainers.

Randvoorwaarden

- Er is een acculaadstation nodig. Dit stelt eisen aan omgeving en afzuiging.
- De verbinding tussen het elektrische hulpmiddel moet aansluiten op de rolcontainer. Het koppelstuk van de containertrekker is aanpasbaar.
- Implementatie van het hulpmiddel vraagt aandacht. Het hulpmiddel moet passen in het proces, beschikbaar zijn en de medewerker moet getraind worden om hulpmiddel te gebruiken.

Kosten

Vanaf 8.000,- (Bijkomende kosten: laadstation, periodieke keuring, periodiek onderhoud)



Containertrekker stand.



Containertrekker zittend.



Elektrische Pallettruck

De elektrische pallettruck (EPT) is een hulpmiddel voor het verplaatsen van rolcontainers. Afhankelijk van de lengte van de lepels is het mogelijk om één tot vijf rolcontainers tegelijk te verplaatsen. Bij gebruik van elektrische pallettruck hoeft de medewerker geen duw- en trekkracht te gebruiken door de elektrische motor.

Effectiviteit

Positief	Aandachtspunten
<ul style="list-style-type: none">• Het verplaatsen van meerdere rolcontainers tegelijk is mogelijk (afhankelijk van de lengte van de vorken).• Een hulpmiddel dat zowel rolcontainers als pallets kan verplaatsen.• Indien de vorken worden aangepast voor 2 rolcontainers is een EPT geschikt voor het laden en lossen van de trailer.	<ul style="list-style-type: none">• De EPT neemt ruimte in de trailer in. Hierdoor kan er mogelijk een rolcontainer minder mee en ontstaat er laadverlies.• Rolcontainers moeten van de klep op het hulpmiddel geduwd worden.

Randvoorwaarden

- Er is een acculaadstation nodig. Dit stelt eisen aan omgeving en afzuiging.
- Implementatie van het hulpmiddel vraagt aandacht. Het hulpmiddel moet passen in het proces, beschikbaar zijn en de medewerker moet getraind worden om hulpmiddel te gebruiken.
- De lepels moeten aangepast worden (maximaal twee rolcontainers) om het hulpmiddel in de trailer te gebruiken. Na het aanpassen moet het hulpmiddel opnieuw gekeurd worden.

Kosten

€ 2.000,- tot € 8.000,- (Bijkomende kosten: laadstation, periodieke keuring, periodiek onderhoud)



Elektrische Pallettruck.



Elektrische Pallettruck

De elektrische pallettruck (EPT) is een hulpmiddel voor het verplaatsen van rolcontainers. Afhankelijk van de lengte van de lepels is het mogelijk om één tot vijf rolcontainers tegelijk te verplaatsen. Bij gebruik van elektrische pallettruck hoeft de medewerker geen duw- en trekkracht te gebruiken door de elektrische motor en heeft de medewerker stamogelijkheid.

Effectiviteit

Positief	Aandachtspunten
<ul style="list-style-type: none">• Het verplaatsen van meerdere rolcontainers mogelijk (afhankelijk van de lengte van de vorken).• Een hulpmiddel dat zowel rolcontainers als pallets kan verplaatsen.	<ul style="list-style-type: none">• De EPT neemt ruimte in de trailer in. Hierdoor kan er mogelijk een rolcontainer minder mee en ontstaat er laadverlies.• Rolcontainers moeten van de klep op het hulpmiddel geduwd worden.

Randvoorwaarden

- Implementatie van het hulpmiddel vraagt aandacht. Het hulpmiddel moet passen in het proces, beschikbaar zijn en de medewerker moet getraind worden om hulpmiddel te gebruiken.
- Grote draaicirkel, genoeg ruimte is essentieel.
- Er is een acculaadstation nodig. Dit stelt eisen aan omgeving en afzuiging.

Kosten

Vanaf € 4000 (bijkomende kosten: laadstation, periodieke keuring, periodiek onderhoud).



Elektrische Pallettruck zittend.



Elektrische Pallettruck met stabordes.



Handpompwagen

De handpompwagen is een mechanisch apparaat dat wordt gebruikt om goederen over korte afstanden te verplaatsen, vaak binnen een distributiecentrum.

Effectiviteit

Positief	Aandachtspunten
<ul style="list-style-type: none">• Handpompwagens zijn relatief eenvoudig te bedienen en vereisen geen speciale training voor gebruik.• Door dezelfde apparatuur te gebruiken voor zowel pallets als rolcontainers, kan het distributiecentrum flexibeler zijn in termen van materiaalbeheer.	<ul style="list-style-type: none">• Benodigde duw/trekkkracht wordt mogelijk verminderd maar niet geëlimineerd. Alleen effectief bij relatief zware rolcontainers.• Medewerkers zijn genoodzaakt om te trekken in plaats van duwen.

Randvoorwaarden

- Het gebruik van handpompwagens voor rolcontainers kan afhangen van het specifieke ontwerp van zowel de handpompwagen als de rolcontainer. Deze moeten op elkaar afgestemd zijn.

Kosten

Vanaf € 300 euro.



Handpompwagen.



Rijplaat

De rijplaat kan ingezet worden bij het verplaatsen van rolcontainers bij een richel, ongelijke vloer of drempel om het hoogteverschil te overbruggen.

Effectiviteit

Positief

- Minder fysieke belasting door vermindering duwen/trekken over obstakels, de piekbelasting wordt verminderd.
- Het hulpmiddel neemt minimale ruimte in de trailer in.

Aandachtspunten

- Het kost tijd om de plaat uit de trailer te halen en goed te positioneren.

Randvoorwaarden

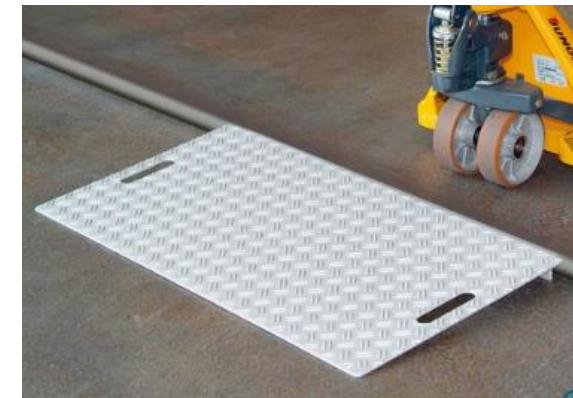
- Implementatie van het hulpmiddel vraagt aandacht. De medewerker moet getraind worden om hulpmiddel te gebruiken.

Kosten

- € 100,- / € 400,-



Rijplaat.



Rijplaat.



Laadbrug

Een (mobiele) laadbrug, ook wel bekend als een dock leveler, zorgt voor de overbrugging van de hoogteverschillen tussen het laadperron en de laadvloeren van vrachtwagens.

Effectiviteit

Positief	Aandachtspunten
<ul style="list-style-type: none">• Hoogteverschil wordt overbrugt.	<ul style="list-style-type: none">• Afhankelijk van de helling moet er meer kracht geleverd worden bij duwen en trekken van de RC's• Dit hulpmiddel moet op de locatie beschikbaar zijn en kan niet meegenomen worden door de chauffeur.

Randvoorwaarden

- Het is essentieel om de laadbrug regelmatig te onderhouden en te inspecteren om ervoor te zorgen dat deze veilig en betrouwbaar blijft.
- Werknemers moeten worden getraind in het veilig gebruik van de laadbrug om ongelukken te voorkomen.
- Mobiele laadbrug is alleen interessant bij als er geen laaddock of andere mogelijkheden zijn.

Kosten

Vanaf € 10.000,-.



Laadbrug.



Wippon verplaatsingswagens

Met behulp van wipponkarren kunnen Deense karren en Stapelwagens gemakkelijk voorzien worden van grotere luchtbanden, waardoor ze geschikt worden voor vervoer over onverharde en ruwe terreinen.

Effectiviteit

Positief	Aandachtspunten
<ul style="list-style-type: none">• Vermindert de fysieke belasting, met name op onverharde of oneffen ondergronden.• Door de handgreep is de kar makkelijker te manoeuvreren.	<ul style="list-style-type: none">• Bij korte afstanden kost het plaatsen van wipponkarren relatief voor tijd.• Het plaatsen van wipponkarren wordt in de praktijk vaak als 'moeizaam' ervaren, waardoor chauffeurs terughoudend zijn om het hulpmiddel te gebruiken.

Randvoorwaarden

- Het succesvol implementeren van wipponkarren vereist een goede compatibiliteit met de bestaande Deense karren of DC karren.

Kosten

Vanaf € 445,-



Wippon verplaatsingswagens.



Buisrailwagens

Met de buisrailwagen kan de Deense kar op een gemakkelijke manier over het buisrail systeem verplaatst worden van de kas, naar de productiehal en trailer.

Effectiviteit

Positief	Aandachtspunten
<ul style="list-style-type: none">• Duwen/trekken wordt lichter en er zijn geen stuurbewegingen nodig.• Het verplaatsen gaat makkelijker op een rails en daardoor mogelijk sneller.	<ul style="list-style-type: none">• De chauffeur ondervindt hier pas voordeel van als hiermee daadwerkelijk het verplaatsen van de Denen over ongelijke ondergrond wordt voorkomen. Als er een gedeelte ongelijk / onverhard blijft, dan heeft de chauffeur alsnog met een hoge fysieke belasting te maken.

Randvoorwaarden

- Implementatie van het hulpmiddel vraagt aandacht. Het hulpmiddel moet passen in het proces, beschikbaar zijn en de medewerker moet getraind worden om hulpmiddel te gebruiken.
- Buisrailsysteem moet aanwezig zijn of aangelegd worden.

Kosten

€ 594,- per buisrailwagen.



Buisrailwagens.



Aandachtspunten

In de interviews zijn enkele belangrijke aandachtspunten naar voren gekomen.



Uitdagingen bij de implementatie van hulpmiddelen

Het gebruik van hulpmiddelen biedt een waardevolle mogelijkheid om de fysieke belasting van werknemers te verminderen. Benadrukt moet worden dat het gebruik van hulpmiddelen **gepaard moet gaan met het verbeteren van de omgeving**. Het optimaliseren van de los- en laadplek, een obstakelvrije route en goed onderhouden rolcontainers zijn allemaal van essentieel belang om fysieke belasting te verminderen en hulpmiddelen optimaal te kunnen gebruiken.

Daarnaast zijn er uit de interviews een aantal aandachtspunten naar voren gekomen.

- **Verantwoordelijkheid.** In de transportbranche werken soms veel verschillende organisaties samen. Waar de verantwoordelijkheid van de aanschaf en onderhouden van de hulpmiddelen ligt is onderwerp van discussie tussen verschillende stakeholders. Het maken van heldere afspraken over (gedeelde) verantwoordelijkheid is een must.
- **Gedrag van de chauffeur.** Het gedrag van chauffeurs speelt een cruciale rol, aangezien hun bereidheid om hulpmiddelen te gebruiken van invloed is op de effectiviteit van de implementatie. Voorlichting en training zijn hierbij essentieel.
- **Tijd.** Het werken met hulpmiddelen kost mogelijk meer tijd dan het werken zonder hulpmiddelen. Medewerkers moeten voldoende tijd krijgen om op een gezonde manier het werk met het hulpmiddel uit te kunnen voeren. Tijdsdruk zou geen belemmerende factor moeten zijn.
- **Investering.** De investering die gedaan moet worden om hulpmiddelen aan te schaffen wordt als drempel ervaren, zeker ook omdat de ervaring van stakeholders is dat hulpmiddelen verdwijnen.



Mogelijke innovaties

Naast de bestaande hulpmiddelen zijn er in het onderzoek ook enkele ideeën naar voren gekomen die mogelijk verder uitgewerkt kunnen worden tot een daadwerkelijke oplossing. Deze twee ideeën staan kort beschreven in dit hoofdstuk.

In hoeverre de hier genoemde ideeën uitvoerbaar zijn is onvoldoende duidelijk. Hiervoor is aanvullend onderzoek nodig, waarbij leveranciers van hulpmiddelen en de branche nader tot elkaar moeten komen.

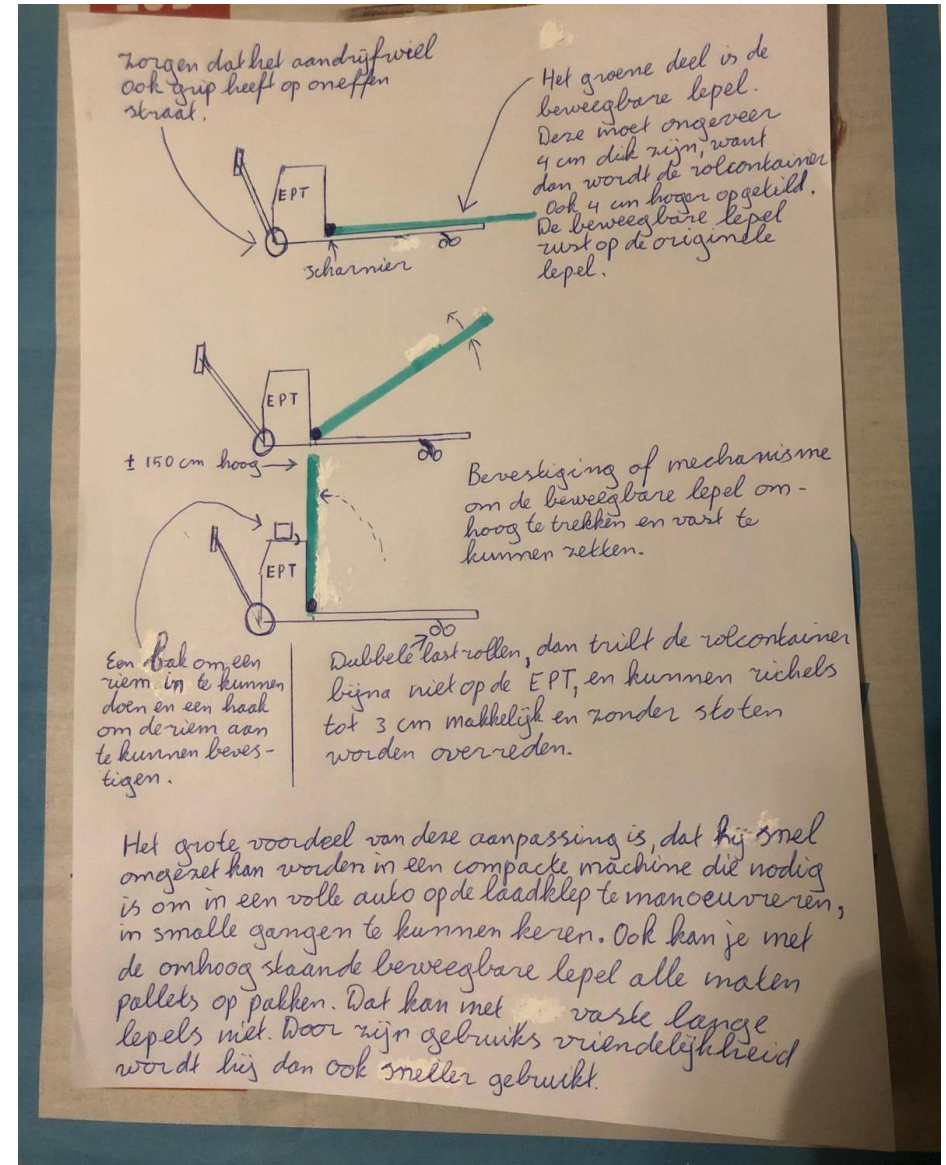


EPT met korte lepels

Eén van de chauffeurs die we hebben gesproken tijdens de interviews heeft een idee hoe een EPT mogelijk aangepast kan worden om deze geschikter te maken voor het werken met RC's. Deze aangepaste EPT, met kortere lepels zou het mogelijk maken om RC's efficiënt en met verminderde fysieke belasting te verplaatsen. De aanpassingen omvatten onder andere het verkorten van de lepels en het lassen van hoekijzertjes aan de laadklep om rolcontainers veilig te kunnen vastzetten. De chauffeur in kwestie benadrukt dat de huidige EPT met vaste lange lepels enkele nadelen heeft, zoals het manoeuvreren op de laadklep. De voorgestelde aangepaste EPT zou deze problemen oplossen en het mogelijk maken om met minimale fysieke belasting snel te werken, wat de duurzame inzetbaarheid ten goede zal komen.

Het idee van de chauffeur heeft echter ook wat uitdagingen: zo moet er op losadressen met drempel / stoep altijd een rijplaat aanwezig zijn en moeten de lepels ook omhoog kunnen indien er met alleen een laadklep geladen / gelost wordt, omdat de laadklep altijd in een hoek staat t.o.v. de ondergrond.

Nader onderzoek naar de (technische) haalbaarheid van deze oplossing is vereist.



Ontwerpschets van de chauffeur.



Rupsvoertuig

Een opvallend inzicht dat naar voren kwam tijdens de interviews is het gebrek aan specifieke hulpmiddelen voor het verplaatsen van rolcontainers binnen de trailer van vrachtwagens. Verschillende stakeholders hebben aangegeven dat het manoeuvreren van rolcontainers binnen de beperkte ruimte van een trailer een uitdaging kan zijn, vooral gezien het ontbreken van geschikte hulpmiddelen. Hierbij is de fysieke belasting hoog. Echter, tijdens de gesprekken werd ook vermeld dat een chauffeur van Cornelissen een interessante oplossing heeft bedacht in de vorm van een soort rupsvoertuig dat om zijn as kan draaien. Dit innovatieve concept bevindt zich momenteel in de ontwikkelingsfase waarbij Toyota betrokken is.



Conclusie en advies



Conclusie

Het onderzoek naar hulpmiddelen voor het werken met rolcontainers heeft een inzicht gegeven in de diverse hulpmiddelen die worden gebruikt in verschillende omgevingen, zoals magazijnen, distributiecentra en op straat.

Het is duidelijk geworden dat het selecteren van de juiste hulpmiddelen afhankelijk is van verschillende factoren, waaronder de specifieke behoeften van de organisatie, de aard van de goederen die worden verplaatst, en de omgevingsomstandigheden waarin de rolcontainers worden gebruikt. Daarom is een zorgvuldige evaluatie van de beschikbare opties essentieel om de meest geschikte hulpmiddelen te kiezen die aan de behoeften van de organisatie voldoen. Er is niet één perfect hulpmiddel, maar of een hulpmiddel werkt in de praktijk is sterk afhankelijk van de situatie.

Vaak moeten hulpmiddelen aangepast worden aan de situatie. Bijvoorbeeld het aanpassen van een grijpstuk van de containertrekker of de lengte van een EPT.

Vooraf in de horeca-distributie zijn er situaties die aanpassingen vereisen en waar hulpmiddelen niet altijd dé oplossing zijn. Denk hierbij aan producten die van de rolcontainer naar de kelder verplaatst moeten worden. Hierbij zijn aanvullende maatregelen of afspraken nodig om de chauffeur te beschermen tegen fysieke overbelasting.

Essentiele aspecten bij het gebruiken van hulpmiddelen in de praktijk zijn:

- **Aandacht voor implementatie.** Aanschaffen van hulpmiddelen in een organisatie is alleen effectief wanneer er zorg is voor de implementatie.
- **Training.** Zorg voor adequaat personeelstraining en opleiding in het gebruik van de geselecteerde hulpmiddelen om de veiligheid en effectiviteit te waarborgen.
- **Onderhoud.** Implementeer een onderhoudsschema voor de hulpmiddelen om de levensduur te verlengen.
- **Continu verbeteren.** Blijf zoeken naar manieren om werkprocessen verder te verbeteren door nieuwe technologieën en methoden te verkennen en te implementeren.



Advies

Op basis van dit onderzoek kunnen de volgende adviezen worden gegeven:

- De containertrekker heeft zich bewezen als een effectief hulpmiddel in veel situaties. Moedig bedrijven aan om een test uit te voeren met dit apparaat in hun eigen omgeving om de voordelen te ervaren.
- Het is cruciaal om medewerkers te betrekken bij het proces van het aanschaffen van hulpmiddelen, omdat dit draagvlak creëert en hun input waardevol is bij het maken van de juiste keuzes.
- Daarnaast is training een essentieel onderdeel van de implementatie van nieuwe hulpmiddelen, aangezien goed opgeleide medewerkers de efficiëntie van het gebruik kunnen verbeteren.



Bijlagen



Bijlage -1 interviewprotocol

1. Welke hulpmiddelen worden momenteel gebruikt bij het werken met rolcontainers binnen uw bedrijf?

Per hulpmiddel

2. Waar in de keten wordt dit hulpmiddel ingezet? (DC, straat, klanten etc).
3. Wat zijn volgens u de belangrijkste voordelen van dit hulpmiddel?
4. Wat zijn volgens u de nadelen?
5. Hoe veel instructie / begeleiding was nodig?
6. Heeft dit hulpmiddel effect op productie / snelheid van werken?
7. Was dit een reguliere oplossing of zijn er aanpassingen op maat gemaakt (bijvoorbeeld aanpassingen aan het hulpmiddel of aan de rolcontainer of de omgeving)
8. Hoe komt u aan deze oplossing?
10. In welke situaties werkt het goed en in welke situaties minder goed?
11. Zijn de chauffeurs positief over het hulpmiddel?

2. Zijn andere hulpmiddelen (welke?) nodig om het werk minder belastend te maken?

Wat voor soort hulpmiddel?

3. Welke hulpmiddelen hebben jullie in het verleden getest?

Hoe zijn deze hulpmiddelen getest?

Waarom werkte deze hulpmiddelen wel of niet?

4. Worden er momenteel proeven gedaan met nieuwe hulpmiddelen?

5. Wat mist er volgens u op de markt?

6. Wat is jullie ervaring met het aanschaffen van hulpmiddelen? (Welke uitdagingen?)

vhp

Pioniers in **Human Performance**



vhp human performance BV
Huijgensstraat 13a
2515 BD 's-Gravenhage



+31 (0)70 - 38 92 010



info@vhp.nl



www.vhp.nl



vhp human performance

Niets uit dit document mag worden vervaelvoudigd en/of openbaar gemaakt in enige vorm zonder voorafgaande schriftelijke toestemming van vhp human performance bv, noch mag het zonder dergelijke toestemming worden gebruikt voor enig ander werk dan waarvoor het is vervaardigd, behoudens schriftelijk anders overeengekomen. vhp human performance aanvaardt geen aansprakelijkheid voor enigerlei schade die voortvloeit uit of verband houdt met het wijzigen van de inhoud van het door vhp human performance geleverde document.



Het kwaliteitsmanagementsysteem van **vhp human performance** is gecertificeerd op basis van ISO 9001:2015.